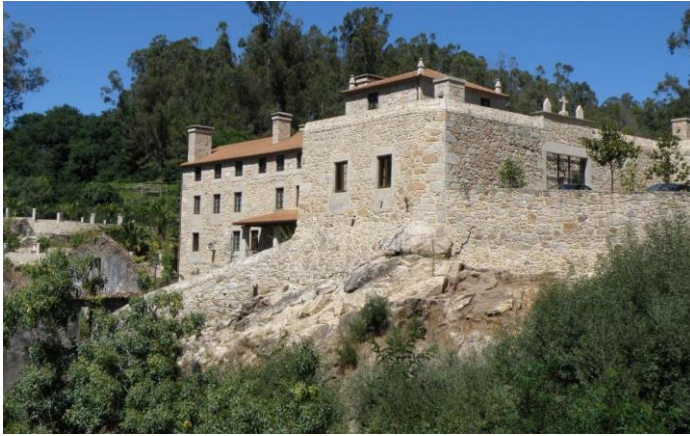




La Minerva Fábrica de papel



Con anterioridad ya se elaboraba papel siguiendo el método discontinuo tradicional “de tinas”, pues esta fábrica se cita por Madoz en 1847 y figura en el mapa de Coello de 1857. En “El Indicador” de 1867 ya aparece como tal fábrica de papel continuo, propiedad de don Nicolás Rivero de Aguilar y situada “a una hora del puerto de Carril”.

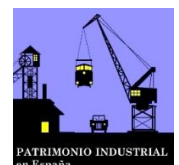
En el mes de agosto de 1876 los señores José Varela López de Limia, Francisco Javier Alsina Román, Tomás González y Olimpio Pérez Rodríguez formaron sociedad para explotar la fabricación de papel continuo en la fábrica “La Minerva”, que desde entonces se denominaría “La Concepción”.



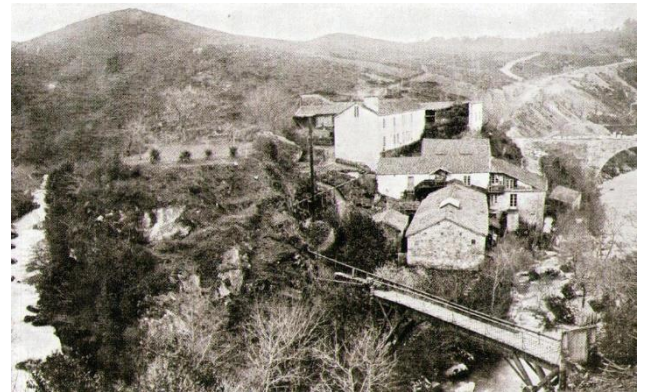
A comienzos del decenio de 1950 funcionaba en ella un aserradero de madera con tres sierras accionadas por una pequeña turbina hidráulica, y se mantenían todavía en normal actividad unos molinos harineros con cuatro piedras.

Con la generalización del suministro de electricidad, se abandonarían estas instalaciones en la década de 1970. Tiempo después, parte del conjunto fue parcialmente rehabilitado para su utilización como establecimiento hotelero, que inició su funcionamiento en el año 2009.

Texto y fotografías: Buxa, Asociación Galega do Patrimonio Industrial



En el lugar de A Baxe, parroquia de San Andrés de Cesar del Ayuntamiento de Caldas de Reis (Pontevedra) había una torre ruinosa –Torre del Río– con cuyos restos la familia Rivero de Aguilar mandó construir el molino papelerero que se convertiría pocos años después en la fábrica de papel continuo “La Minerva”, instalaciones que fueron las primeras de este tipo en Galicia y que se pusieron en funcionamiento en 1862, aprovechando las aguas del río Umia para mover dos turbinas Fourneyron que arrastraban seis cilindros trituradores y elaboraban papel continuo en una máquina plana tipo Fourdrinier.



La fábrica continuaría elaborando papel de escribir, satinado, recortado y de barba, de colores, de imprimir, de fumar, de envolver y de estraça, hasta abandonar la producción hacia el año 1899.

En 1904 la vieja fábrica de papel había sido adquirida para su transformación en fábrica de hilados y tejidos de algodón, conversión que nunca llegaría a realizarse.

